



MILJØ RAPPORT 2020-2021

Indhold

Miljø-rapport 2020/21

Introduktion

- 3 Beretning fra direktøren
- 4 Om PM Pack A/S
- 5 Overblik i tal

Miljø-rapportering 2021/22

- 6-7 FN's Verdensmål
- 8-9 Emballage og bæredygtighed
- 10 Affaldssortering
- 11 Greenhoue GAs-Protokollen
- 12 CO₂e-emissioner
- 13 ESG-nøgletal
- 14 Vores klimaregnskab / Datagrundlag
- 15 Fremtiden



Ansvarlighed og grøn omstilling

Hos PM Pack A/S har vi altid vægtet ordentlige medarbejderforhold, ansvarlig ledelseskultur og en bevidsthed om vores ressourceforbrug.

Fokusset på virksomheders kommunikation, tilgang og arbejde med grøn omstilling, er blevet stigende, særligt i emballagebranchen.

Vi stiller krav til os selv

og de varer vi leverer. Derfor arbejder vi sammen med vores kunder og leverandører mod målet om at gøre vores emballager mere bæredygtige.

En korrekt og transparent formidling

Af indsatser, har længe været et ønske hos PM Pack A/S. Vi vil derfor med vores første miljø-rapport, oplyse og beskrive vores arbejde og tiltag henimod en mere bæredygtig og grøn virksomhedsdrift.

Under udarbejdelse af dette, har det også øget vores bevidsthed og vi ved, vi kan blive endnu skarpere i vores dataindsamling og ESG-målinger.

Frank Gottlieb

Direktør, PM Pack A/S



God service og høj kvalitet

PM Pack A/S har i mange år, været førende leverandør indenfor pakkemaskiner/pakkeløsninger, samt emballage til virksomheder både inden for food og nonfood sektoren overalt i Danmark inklusive Færøerne og Grønland.

En industri der også efterspørger flere grønne løsninger, hvorfor det er vores fornemmeste opgave at imødekomme disse.

Den gode service og høje kvalitet

er en naturlig del af det, at handle med os. Både kunder og leverandører anser vi, som en del af vores stærke netværk, hvor vi kan vidensdele med hinanden.

Et af de vigtigste produkter på hylderne hos PM Pack er uden tvivl service. – for det er virksomhedens hurtige service, der sikrer, at du har minimal nedetid.

Vi hjælper og tilbyder vores kunder løbende vedligehold af maskiner og skulle uheldet være ude, kan vi med vores vagtordning altid få fat i en servicetechniker.

Med to faste medarbejdere på Sjælland og resten af service-teamet i Horsens, er vi aldrig langt væk, når kunderne har brug for os.

Vi lagerfører et bredt udvalg

af reservedele til alle de maskiner, vi sælger. Det gør, at du hurtigt kan få udskiftet en slidt eller defekt del. Derudover har vi for nogle af vores kunder ekstra folie liggende klar, til deres produktion.

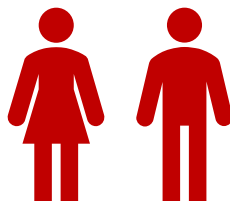
Folien sørger for at give kundernes varer længere holdbarhed og minimere derfor fødevarespild.



Midtjylland

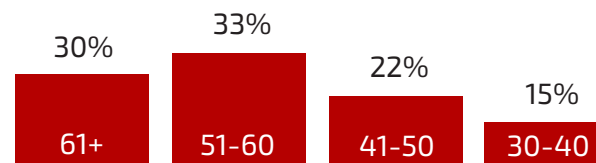


26 ansatte



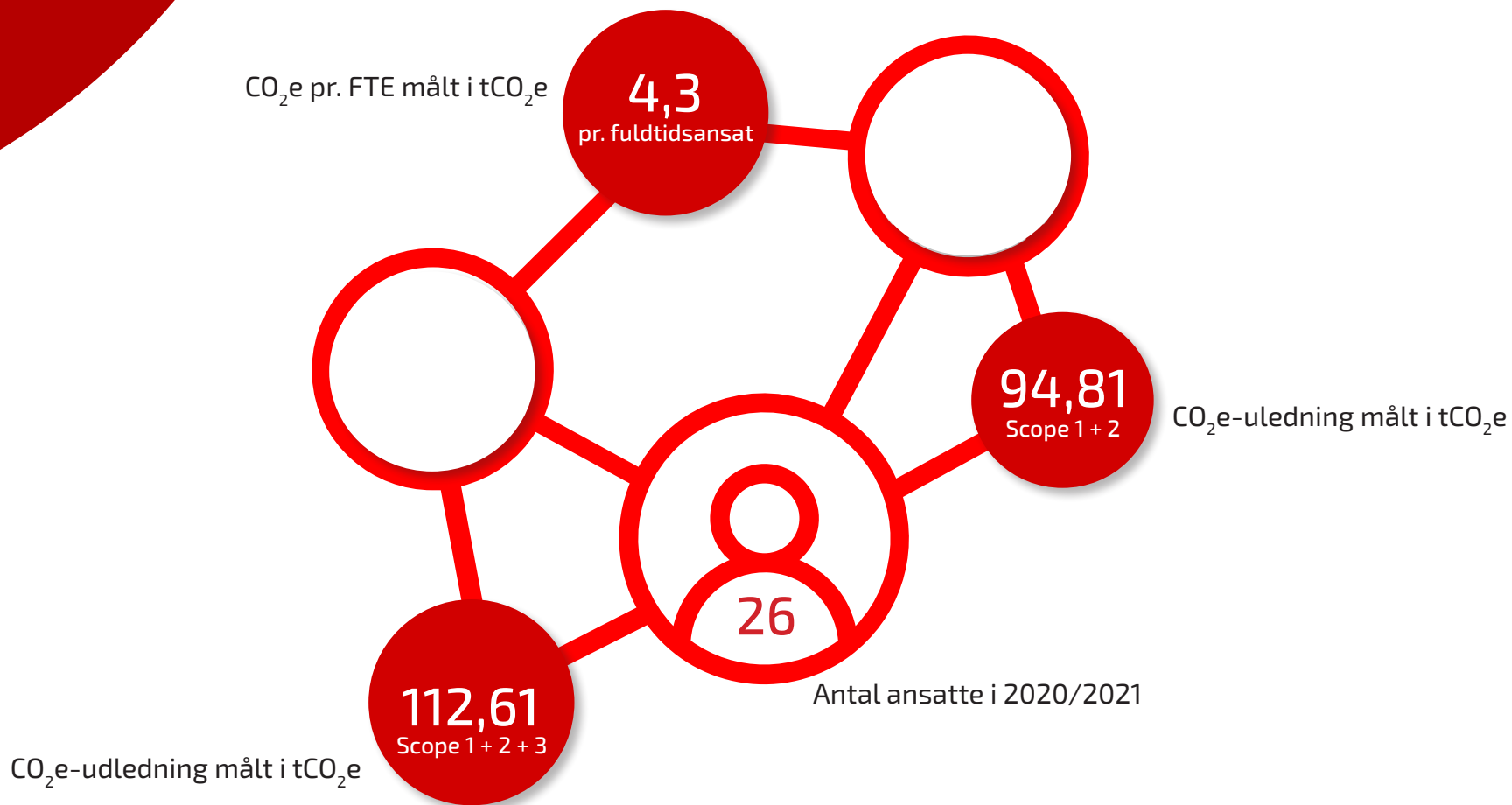
11%

89%



Aldersfordeling af ansatte

Overblik i tal





FN's Verdensmål

I september 2015, vedtog FN 17 Verdensmål for bæredygtig udvikling. Disse trådte i kraft den 1. januar 2016 og skal frem til 2030 forpligte alle FN's 193 medlemslande til helt, at afskaffe fattigdom og sult i verden, reducere uligheder, sikre god uddannelse og bedre sundhed til alle, anstændige jobs og mere bæredygtig økonomisk vækst. Derudover skal de også fremme sikkerhed, fred og styrke internationale partnerskaber. Det er derfor op

til den enkelte virksomhed at konkretisere de verdensmål, de kan handle på.

PM Pack ønsker at vores primære indsats inden for bæredygtighed og CSR matcher de områder, FN's verdensmål dækker.

Derved sikrer vi, at vi har den største påvirkning gennem vores værdikæde.



Delmål 4.4

VERDENSMÅL 4 (Kvalitetsuddannelse)

Hos PM Pack arbejder vi med at uddanne fremtidens arbejdskraft og er godkendte til uddannelse af elever indenfor erhvervsuddannelserne i administration, indkøb og automatiktekniker.

Vi arbejder løbende med kompetenceudvikling af vores medarbejdere.



Delmål:
8.5, 8.6, 8.8, 8.8.2

VERDENSMÅL 8 (Anstændige Jobs og økonomisk vækst)

Vi ser det som en vigtig opgave at medvirke til at personer udenfor arbejdsmarkedet får afklaret deres muligheder og derfor samarbejder vi med jobcentre om, at tilbyde jobprøvning og praktik for personer med forskellige udfordringer.

Hos PM Pack arbejder vi for og henimod at der er et godt arbejdsmiljø og åben kommunikation.

Vi respekterer hinandens forskelligheder og rettigheder.



Delmål:
12.2, 12.3, 12.5, 12.5.1

VERDENSMÅL 12 (Ansvarlig forbrug og produktion)

Som en af Danmarks førende leverandører af pakkeløsninger og emballage, er det meget vigtigt for os at være ansvarlige i vores tilgang til forbrug, sortering og genanvendelse. PM Pack har aktivt i mange år arbejdet frem mod målet, at lave bæredygtige, genanvendelige emballager i tæt samarbejde med leverandører og kunder.

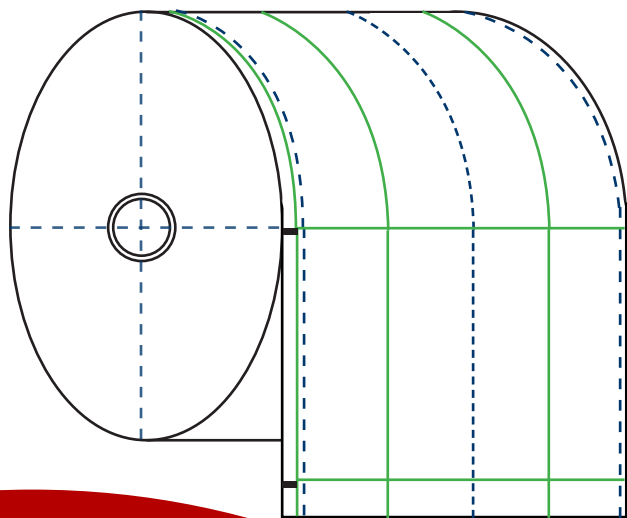
En viden og udvikling nye kunder løbende bliver introduceret for.

I vores virksomhedsdrift har vi gennem en årrække arbejdet med sortering af affald.

Vi har udviklet et system, hvor vi genanvender egen papemballage.

Vi bidrager til den cirkulære økonomi ved at renovere, ombygge og gensælge maskiner. Nye bæredygtige emballagetyper videreformidles til med kunder.

De pakke- og emballageløsninger, som vi tilbyder vores kunder, medvirker til at forlænge fødevarers holdbarhed og derved minimere madspild.



Indenfor de sidste par år er der kommet meget fokus på:

- genanvendelighed af plastemballager
- filmtykkelser
- og de færdige detailpakningers størrelser.

For at kunne genanvende plast

er det vigtigt, at plastfilmene er lavet af et og samme materiale.

Med andre ord, så handler det om at finde film-løsninger og emballageløsninger, hvor man ikke sammenblender materialer i den færdige emballage.

Laminater fra ikke genanvendelige til genanvendelige løsninger:

- PET/PE
- OPA/PE
- OPP/PE

OPP/PE kan genanvendes til begrænsede applikationer, mens PET/PE og OPA/PE ikke umiddelbart kan genanvendes.

For at imødekomme ønsket

om film lavet af et og samme materialer, er PM Pack A/S begyndt, at markedsføre og sælge laminatet O-PE/PE eller O-PE/PE-EVOH-PE, eller PE/EVOH/PE.

Filmene med EVOH er film med en særlig høj ilt-barriere, som skal anvendes til ferske produkter, som ofte findes på køl, eller er pakket i modificeret atmosfære (MAP).

Disse film kaldes også SOLOFILM hos producenten, netop for at signalere, at de film, der anvendes i den færdige emballage er SOLO = ensartet materiale, her PE = Poly-ethylen.

Filmtykkelser:

Et andet fokuspunkt, når det gælder forbrug af plast, er plastfilmernes tykkelser.

I de seneste år har der været meget fokus på ikke at anvende plastfilm, der er tykkere end nødvendigt. Vi har derfor også løbende opgaver, der handler om at reducere filmtykkelser, således at det samlede forbrug af plast reduceres – hvorfor bruge 54 my, hvis en film på 27 my kan løse den samme opgave.

Størrelser på pakninger:

Som et led i plastbesparelse ser vi også, at nogle af vores kunder reducerer de færdige størrelser på detailpakninger. Nogle af kunderne reklamerer sågar med, at pakningen eksempelvis er blevet 20 % mindre, hvilket betyder 20 % mindre plastforbrug – godt for miljøet og godt for pakningens samlede pris – og ikke mindst godt for producentens image.

Miljøaspektet er gennem de seneste år

blevet et større og større fokuspunkt, som mange producenter har helt faste og langsigtede mål for. Ofte er disse målsætninger drevet af forbrugere, som vil have mere miljøvenlige løsninger. Det gør så også, at supermarkedskæderne presser producenterne af eksempelvis fødevarer til at finde mere miljøvenlige emballageløsninger og opsætte mål for nedsættelse af emballageforbruget.

PM Pack A/S er opmærksom på udviklingen, som vi følger nøje, og vi indgår gerne i projekter og optimeringsopgaver sammen med vores kunder.



Affaldssortering

Vi har i mange år været bevidste og opmærksomme på sortering af vores affald. For genanvendelse sorterer vi derfor følgende fragmenter således:



For at optimere pladsen i vores containere, presser vi vores almindelige affald og pap. Disse containere bliver hentet, når de er fyldte.

Plastikken bliver presset og pakket på paller, der bliver hentet, for hver tiende palle, der bliver fyldt. Hvorved vi sparer på antallet af afhentninger.

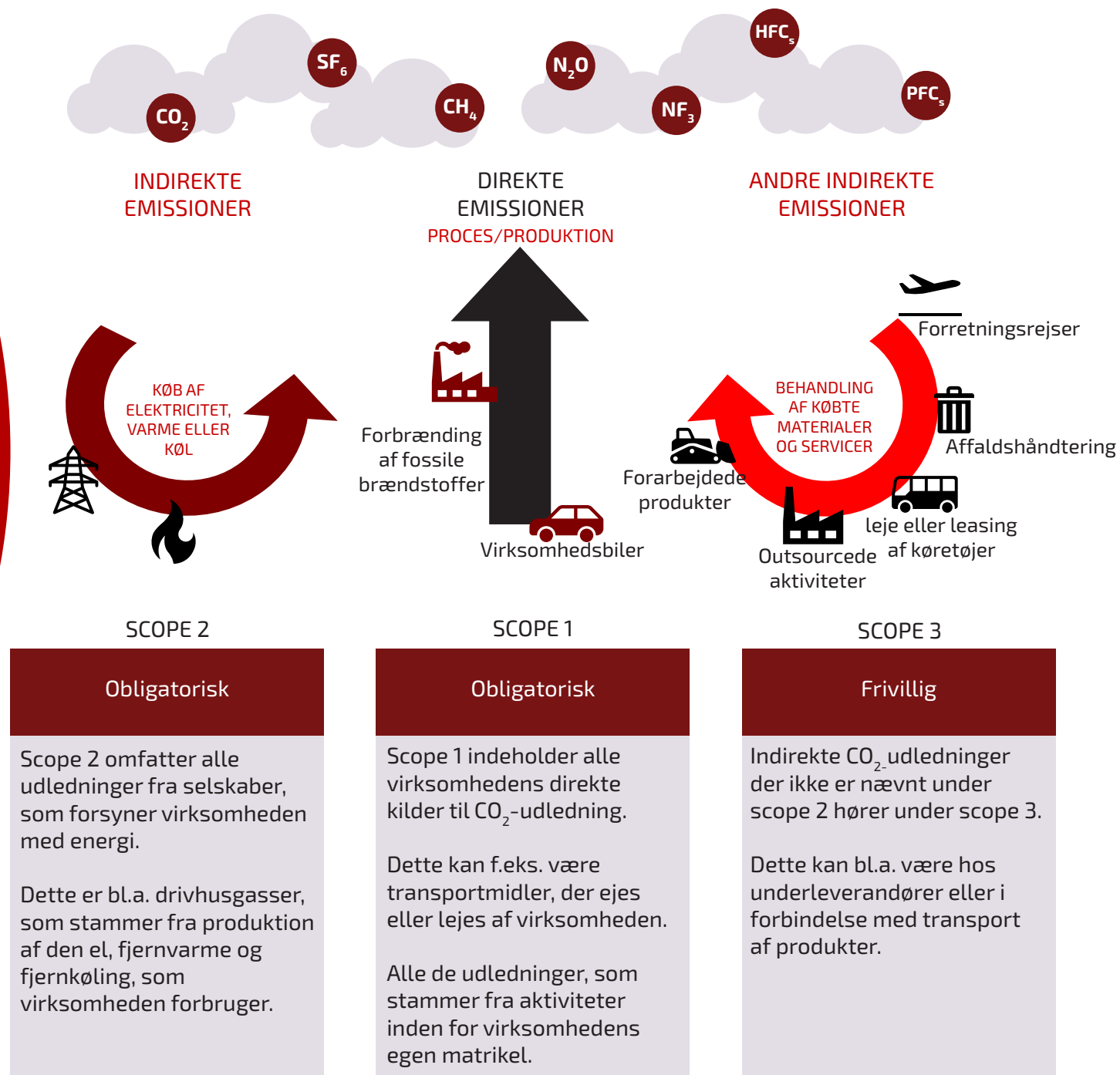
Aluminium, Rustfrit stål, jern, spraydåser, elektronik og oliefilter, bliver afhentet til genbrug og vores træ bliver kørt til NRG på den anden side af vejen fra vores domicil, derved sorterer vi samtidig med at vi sparer transport.

Udover at vi sorterer meget af vores affald, så genbruger vi også meget af vores pap. Ved hjælp af en papmakulator, bliver noget af vores papaffald skåret til strimler og kan derved lægges ved alle de varer vi sender ud af huset.

Greenhouse Gas Protokollen

Greenhouse Gas Protokollen (GHGP) er den internationalt anerkendte og mest udbredte standard for beregning af virksomheders CO₂-udledning og anbefales af blandt andre EU-Kommissionen.

Formålet er, at rapporteringen fremkommer så ensartet som muligt på tværs af alle brancher.



Eksempler på CO₂-emissioner

SCOPE 1

Indirekte emissioner

- Intern transport, f.eks. biler, lastbiler og trucks
- Procesforbrug, f.eks. emissioner fra fysiske og kemiske produktionsprocesser (inkl. lækageudslip)
- Øvrig intern udledning, f.eks. olie til opvarmning af bygning og energianlæg

SCOPE 2

Direkte emissioner

- Elektricitet fra elnettet ekskl. transmissionstab
- Indkøbt varme og køling, f.eks. fjernvarme.

SCOPE 3

Alle andre indirekte emissioner - *frivillig*

Upstream

- Indkøbte services og produkter
- Indkøbte anlægsaktiver
- Brændstof og energi (som ikke allerede er indregnet i scope 1 eller 2)
- Transport og distribution - upstream
- Affald og affaldshåndtering, inkl. spildevand
- Forretningsrejser
- Medarbejdernes pendling til og fra arbejde
- Leasede aktiver (som ikke allerede er indregnet i scope 1 eller 2)

Downstream

- Transport og distribution af færdigvarer
- Bearbejdning af færdigvarer
- Udledning ved brug af produktet
- Udledning efter produktets levetid/affaldshåndtering
- Investeringer
- Leasede aktiver (som ikke allerede er indregnet i scope 1 eller 2)

Vores ESG-nøgletal

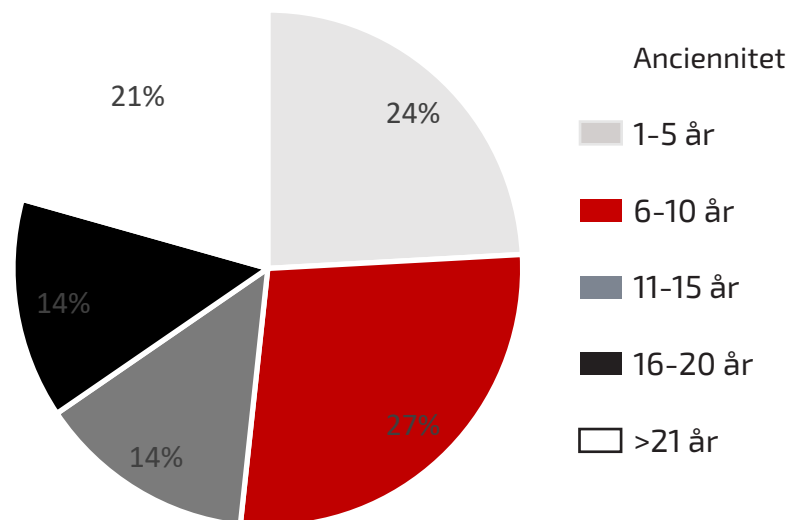
Enviroment - miljødata	Enhed	2020/21
Scope 1 - direkte emissioner	tCO ₂ e	88,04
Scope 2 - indirekte emissioner	tCO ₂ e	6,77
Scope 3 - andre indirekte emissioner	tCO ₂ e	17,8
I alt tons CO ₂ e emissioner	tCO ₂ e	112,61
Energiforbrug	Gj	823
Vedvarende energiandel	%	12
Gas	m ³	13305

Social - sociale data

Antal ansatte		26
Kønsdiversitet (%kvinder)	%	11
Kønsdiversitet (%mænd)	%	89

Governance - ledelsesdata

Hos PM Pack er ancienniteten høj og vi ser det som en styrke at vores ansatte er hos os længe.



Vores klimaregnskab

CO₂-opgørelse

Kategori	Enhed	2020/21	tCO ₂ e	Fordeling
Total scope 1	tCO₂e		88,04	78%
Total scope 2	tCO₂e		6,77	6%
Elektricitet	kWh	95.549	6,77	6%
Total scope 3 (udvalgte emissioner)	tCO₂e		17,8	16%
Papirforbrug	ton	6,6	17,8	16%
Totale emissioner	tCO₂e		112,61	100%

Nøgletal

CO ₂ e-nøgletal	2020/21	tCO ₂ e
CO ₂ e pr. FTE		4,3

Datadefinitioner

Scope1

Beregninger af egne og leasede biler ved PM Pack er opgjort efter interne registreringssystemer.

Scope2

Udregning af vores forbrug.

Scope3

Materialer der er indkøbt og opgjort efter fakturaer fra leverandører.

Datagrundlag for denne miljø-rapport

CO₂e-emissionsfaktorer

PM Pack's udledninger er opgjort på baggrund af GHG-Protokollen og udregnet ved hjælp af Erhvervsstyrelsens værktøj klimakompasset.dk.

Regnskabspraksis

Udregningerne er lavet på baggrund af nyeste offentliggjorte emissionsfaktorer på tidspunkt for udarbejdelsen af klimaregnskabet. Er emissionsfaktoren ikke kendt på dette tidspunkt, tages der udgangspunkt i forrige års emissionsfaktor og tilrettes så snart den nye faktor er offentliggjort.

Forbrugsdata

Denne rapport er baseret på opgørelser fra leverandører og måleenheder. Øvrige data er udtræk fra PM Packs systemer.

Fremtiden

Forbedringer

Hos PM Pack er vores intension fortsat at forbedre os løbende og lave tiltag, der giver mening. Indenfor det sidste halve år er vores lyskilder blevet erstattet af energibesparende pærer, hvoraf størstedelen er tilkoblet en lys sensor. Vi har installeret en el-lader på vores pakeringsplads, til de kunder der skulle have brug for det.

Fremtiden

Som en del af vores fremtidige plan, er solcellepaneler blandt nogle af de teknologier, der på sigt ville give mening. Ligeledes er der i den ene af vores haller, klargjort til installation af ladestandere til vores trucks.

Afslutningsvist

Gennem udarbejdelsen af miljø-rapporten og udfyldelse af Klimakompasset, er vi blevet bevidste om vores udlening. Dette værktøj fra Erhvervsstyrelsens side, kan vi hvert år udfylde og blive klogere på hvor vi er blevet bedre, hvordan vores forbrug er og kan forbedres.

I et tæt samarbejde med eksterne konsulenter fra Learnmark, har PM Pack fået vejledning til udarbejdelse af miljø-rapport, samt redskaber til udregning af udledninger. Regnskaber er estimeret og forsøgt lavet ud fra oplysninger vi selv har beregnet os frem til og fastlagt ved hjælp af Erhvervsstyrelsens værktøj Klimakompasset.dk

Der garanteres ikke for nøjagtigheden af rapportens indhold, da denne ikke verificeres af uafhængig tredjepart. Vi er derfor ikke forpligtet til at bevise nøjagtigheden eller fuldstændigheden af de oplysninger der er blevet givet til brug for at opstille ESG-hoved- og nøgletallene.



HOLDBARE PAKKELØSNINGER

-og mere end 40 års erfaring i branchen